

Guide des bonnes pratiques



L'eau  
de distribution  
dans les écoles



Introduction	4
Le point de vue "santé"	6
Le point de vue "environnement"	10
Les bonnes pratiques observées dans nos écoles	12
Les visites pédagogiques comme support à la mise en place d'un projet « eau de distribution » à l'école	24
Où s'informer ?	29

# Préface

## L'eau de distribution dans les écoles

Au travers du Plan de promotion des attitudes saines sur les plans alimentaire et physique pour les enfants et les adolescents, le Gouvernement de la Communauté française s'est engagé à contribuer à la promotion de la santé sur l'ensemble de la Communauté française.

L'eau est indispensable à la croissance et à la santé. Et pourtant, chez les enfants, elle est souvent remplacée par des boissons sucrées qui peuvent entraîner caries dentaires, surcharge pondérale, diabète, etc.

Or, l'école a un rôle capital à jouer dans le développement de modes de vie favorables à la santé. Elle est donc un lieu tout indiqué pour acquérir de bonnes habitudes.

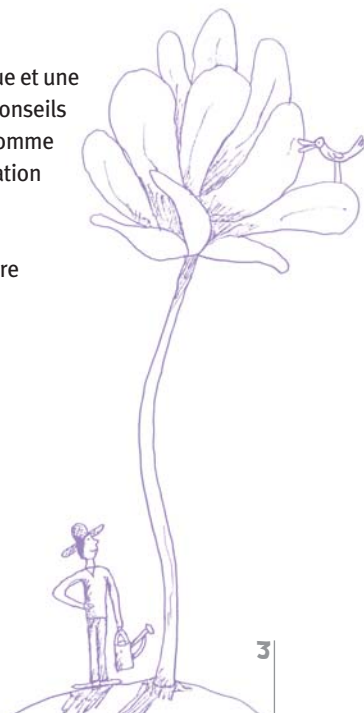
C'est pourquoi la Communauté française a décidé de renouveler l'appel à projets relatif à la promotion de l'eau de distribution, initié en 2008.

Cet appel à projets poursuit deux objectifs : soutenir les démarches encourageant la consommation de l'eau « du robinet » et stimuler l'offre de boissons saines dans les écoles. Il est destiné aux établissements scolaires, aux internats et homes d'accueil de niveaux, types d'enseignement et réseaux confondus.

Le guide que vous tenez entre les mains se veut un manuel pratique et une boîte à idées. Réponses aux questions que vous vous posez, conseils pratiques, activités ludiques, informations... il doit être utilisé comme un compagnon qui, je l'espère, vous aidera à faire de la consommation de l'eau « du robinet » une habitude dans votre classe.

Je vous souhaite une réflexion fructueuse et créative dans le cadre de la préparation de vos projets.

**Jean-Pierre HUBIN**  
Administrateur général



# Introduction

La Communauté française a initié un Plan de promotion des attitudes saines en matière d'alimentation et d'exercice physique pour les enfants et adolescents.

**La promotion de l'eau de distribution au sein des établissements scolaires s'inscrit dans ce plan.**

- pour diminuer la consommation de boissons sucrées à l'école,
- pour des raisons de santé (obésité, caries, etc.),
- mais aussi pour sensibiliser les enfants à la question de l'environnement.

## Pourquoi à l'école ?

L'école est l'endroit où se déroule la majeure partie des apprentissages. Et, on le sait, c'est par l'exemple et la pratique que la consommation de l'eau de distribution auprès des élèves pourra augmenter durablement. Même si des projets comme une animation, une visite, le placement d'une fontaine à eau, ne réduisent pas définitivement la consommation de sodas et autres boissons sucrées des plus grands consommateurs, ils offrent sans équivoque un modèle de consommation, des balises claires à chacun des enfants de l'école.



© Ecoles St Etienne & St Joseph

# introduction

## Pourquoi l'eau du robinet ?

Il n'est un secret pour personne que l'eau de distribution est bonne à boire. Sa potabilité est garantie par les compagnies distributrices d'eau, tenues de fournir une eau qui respecte 61 paramètres de qualité définis par la législation européenne. Ces compagnies ont l'obligation d'opérer des contrôles réguliers. De plus, l'eau du robinet est 100 à 300 fois moins chère que l'eau en bouteille. Et elle est excellente pour la santé !



## Le point de vue «santé»

L'eau représente 60% du poids de l'enfant. Elle est indispensable à son développement et ce, bien plus encore qu'elle ne l'est au développement de l'adulte. N'oublions pas que le jeune enfant est aussi plus menacé par la déshydratation, notamment en cas de fortes chaleurs. Lorsque l'élève manifeste sa soif, il est déjà en réalité en déficit d'hydratation. Il est donc important que l'adulte, en l'occurrence l'enseignant ou le surveillant, rappelle à l'enfant que le moment d'hydratation collective est venu : à table par exemple ou en fin de récréation.





Un enfant doit boire environ 1,5 litre d'eau au cours d'une journée. Si toute cette eau est remplacée par des boissons sucrées, les conséquences sur la santé peuvent être importantes : dents abîmées, parfois totalement cariées, surcharge pondérale. Les boissons sucrées peuvent toutefois être consommées avec modération dans des circonstances spécifiques comme une fête, un anniversaire. Elles doivent rester des consommations d'exception, pas du quotidien.





# L'eau dans tous ses états

## L'eau à l'école sent le chlore.

La société de distribution d'eau injecte de faibles quantités de chlore dans l'eau pour la préserver de toute bactérie. Cette dose est tout à fait sans danger pour la santé.

## Est-ce que l'eau du robinet peut contenir du plomb ?

Si le raccordement<sup>1</sup> et les conduites à l'intérieur du bâtiment sont encore en plomb, votre eau pourrait en contenir. Si l'établissement a été construit après 1960, il n'y a aucun danger car aucune tuyauterie en plomb n'a plus été installée après cette date. Le plomb est toxique pour l'homme. À fortes doses, il provoque le saturnisme<sup>2</sup>.

## Est ce que l'eau est potable tous les jours ?

Tout à fait, elle est sous contrôle constant. On peut même dire que l'eau du robinet est le produit « alimentaire » le plus contrôlé de Belgique.

# L'eau dans tous

<sup>1</sup> Petite canalisation joignant la conduite principale de la rue à l'habitation.

<sup>2</sup> Maladie liée à une intoxication au plomb.



# L'eau dans tous ses états

## L'eau chez nous n'est pas limpide, ça doit être le calcaire !

La couleur blanchâtre de l'eau est due à la présence de fines bulles d'air. Cet air est libéré à l'intérieur des canalisations des bâtiments, lors d'une baisse de pression ou parce que la température y est plus élevée. Cela n'a évidemment aucune influence sur la santé.

## L'eau est trop « dure » chez nous : elle est pleine de calcaire !

L'eau du robinet d'origine souterraine contient naturellement du calcaire. L'eau est chargée de sels minéraux, d'oligo-éléments dont le carbonate de calcium. Celui-ci est très bon pour la santé, il est nécessaire pour la croissance mais aussi pour se prémunir contre la décalcification des os.

## Chez moi, elle a un autre goût !

C'est exact : l'eau provient de plusieurs nappes aquifères. Le distributeur d'eau de votre région peut vous informer de la provenance de l'eau qui approvisionne votre école.

## Et l'eau brune, c'est normal, peut-être ?

L'eau contient en très faible concentration (du microgramme au milligramme par litre) des nutriments comme l'azote, le phosphore et la silice mais aussi le fer et le manganèse. Cette concentration ne peut pas colorer l'eau, si celle-ci est brune cette couleur a une autre origine (comme de l'eau de citerne mal lavée...).

sés états

## Le point de vue « environnement »

### L'or bleu de notre planète

La terre est recouverte à 70% d'eau. Mais seulement 0.0065% de cet immense réservoir est directement accessible et potable, au prix d'efforts considérables pour pomper, épurer et distribuer l'eau.

S'il vous suffit de tourner un robinet pour que s'écoule l'or bleu, pensez à la complexité de la chaîne qui met ce miracle à votre portée. Raison de plus pour préserver l'eau et éviter de la polluer.

### Et à l'école ?

Boire de l'eau du robinet à l'école, c'est moins de transport, de fabrication d'emballages, de traitement des déchets, ... c'est autant d'énergie et de matières premières épargnées.





## Les bonnes pratiques observées dans nos écoles

Celles-ci ont été relevées à travers l'ensemble des dossiers de candidature remis pour l'appel à projets concernant la promotion de l'eau de distribution. Elles ont été rassemblées par thématique.



# Bonnes pratiques

## Amélioration de l'offre

- Mettre des carafes à disposition des élèves dans les cantines. L'investissement financier est minime car il est facile de s'en procurer de jolies, incassables et faciles à laver. Par contre, il est important de demander au personnel de cuisine de disposer les cruches remplies d'eau fraîche sur les tables 30 minutes avant de la consommer, de manière à ce que l'eau soit limpide.
- Munir chaque enfant d'un gobelet personnel pour consommer l'eau du robinet en classe.
- Placer un robinet fontaine à proximité des salles de sport.
- Organiser un temps de collation (10 minutes) en classe avant la récréation pour permettre aux élèves de consommer des fruits, des yaourts et de s'hydrater correctement.
- Servir de l'eau du robinet fraîche lors des repas, aromatisée avec des feuilles de menthe ou des rondelles d'agrumes.



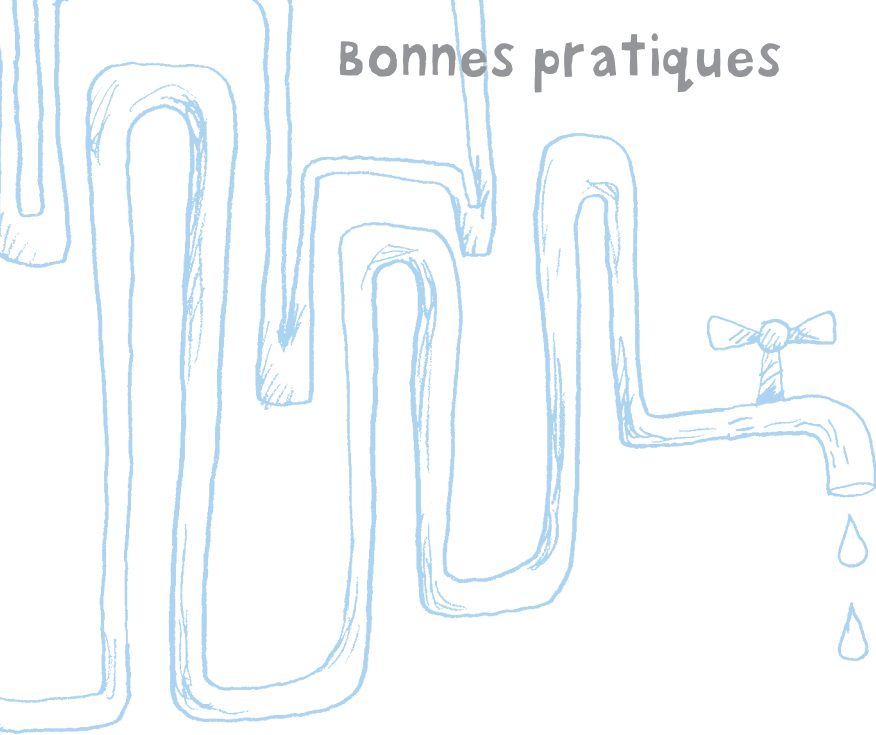


## Aménagement

- Dégager les lavabos de classe pour permettre aux élèves d'y remplir leurs petites bouteilles ou leurs gobelets. Les classes sont souvent trop petites pour les activités qui s'y préparent et le lavabo, quand il y en a un, est souvent envahi par des pots à laver, des pinceaux mis à tremper, etc. Un vrai parcours du combattant pour qui veut y remplir sa gourde (voir le point 3.3 ci-dessous).
- Construire avec les enfants un « coin eau » dans chaque classe.
- Aménager avec les enfants le décor du réfectoire (peinture murale représentative des objectifs fixés en matière de bonne santé).
- Agrémenter les points d'eau dans les écoles.



# Bonnes pratiques



## Responsabilisation des élèves

- Désigner, chaque semaine, un enfant par classe qui veille à la propreté de la fontaine. Il faudra lui fournir du matériel de nettoyage adapté, et surtout le féliciter pour le travail accompli !
- S'occuper quotidiennement de remplir les récipients nécessaires à la consommation de la journée.
- Choisir une classe relais porteuse de l'initiative.
- Mettre en place des groupes d'élèves, dès l'installation des fontaines, pour les rendre acteurs de la décoration du robinet fontaine, de l'information au suivi du projet.

Créer un moment de partage est une bonne approche pour instaurer l'eau comme meilleure façon d'étancher sa soif. Pour les classes primaires, on peut également favoriser l'autonomie en acceptant que l'élève boive pendant les cours. Il peut ainsi gérer sa consommation à l'aide d'une gourde qu'il remplit au robinet entre les cours.



## Communication/sensibilisation par et pour les élèves

- Organiser des débats en classe. De la troisième maternelle à la sixième primaire, ils sont toujours appréciés des élèves. Le thème de l'eau peut ainsi être abordé dans toutes les matières.
- Placer des pictogrammes rappelant la présence d'une fontaine à eau.
- Analyser la pyramide alimentaire afin de découvrir que l'eau se situe à la base.
- Réaliser des sets de table avec les élèves pour les inciter à faire un choix plus raisonnable.
- Coordonner une exposition réalisée par les élèves de différentes classes.
- Organiser la réalisation de panneaux par les plus jeunes et la conception d'un petit journal par les plus grands.
- Mettre en œuvre un concours d'affiches et réaliser ensuite un panneau décoratif avec les différentes productions.
- Concevoir des affiches de promotion de l'eau de distribution créées par les élèves qui suivent l'option infographie ou imprimerie.
- Rédiger une charte « je m'engage à mieux boire et à protéger l'eau ».





9	4	5	6	7	8	9	10	
13	14	15	16	17	18	19	20	
23	24	25	26	27	28	29	30	
33	34	35	36	37	38	39	40	
43	44	45	46	47	48	49	50	
53	54	55	56	57	58	59	60	
63	64	65	66	67	68	69	70	
73	74	75	76	77	78	79	80	
83	84	85	86	87	88	89	90	
92	93	94	95	96	97	98	99	100



# Bonnes pratiques

## Communication/sensibilisation à l'extérieur (parents, autres écoles...)

- Promouvoir l'eau en partenariat avec les familles lors de la journée hebdomadaire de l'eau (par exemple : le mardi, on ne boit que de l'eau dans l'école). Cela nécessite de bloquer les distributeurs de sodas ce jour-là, de se concerter avec les élèves qui gèrent le petit magasin pour ne pas vendre d'autres boissons que l'eau. Les enseignants doivent aussi jouer le jeu en ne consommant que de l'eau toute la journée. Il faut avertir les parents via le journal de classe, afin qu'ils débutent la journée « eau » au lever et la terminent au coucher.



# Bonnes pratiques



© Ecole communale fondamentale  
de Belle-Maison à Marchin

- Coordonner une semaine thématique de l'eau et présenter aux parents les résultats des différentes activités réalisées (avec jeux, expositions, expériences... et eau à volonté).
- Inviter les enfants des écoles voisines.
- Sensibiliser les parents à la nécessité de valoriser aussi l'eau à la maison.
- Réaliser des dépliants à distribuer aux parents.
- Informer via le journal communal.
- Inaugurer des fontaines à eau avec la participation des enfants.
- Organiser une fête de l'eau et un spectacle de sensibilisation.
- Créer un stand « promotion de l'eau » le jour de la « fancy-fair ».



# Bonnes pratiques

## • Impliquer :

- Le conseil de participation pour la gestion et l'évaluation du projet.
- Les professeurs et élèves au sein des cours et des animations de classes relais.
- Les parents pour comprendre et encourager votre action auprès de leurs enfants.
- Les ouvriers de l'école pour le placement des fontaines.
- Le personnel de cuisine pour la mise à disposition de carafes.
- Les partenaires extérieurs pour un spectacle de sensibilisation à la préservation et à la consommation de l'eau.



# Bonnes pratiques

## Poursuite de l'action de sensibilisation

Il est important de ne pas présenter la consommation de l'eau comme une marotte d'un enseignant mais plutôt comme la priorité de toute une école. Pour que cette action s'inscrive dans la durée, il faut veiller à :

- l'inscrire dans le projet d'établissement ;
- réinterpeller régulièrement les élèves via chaque enseignant ;
- insérer un dépliant relatif à la consommation d'eau dans la farde de documents remise à chaque nouvel élève.



# Bonnes pratiques

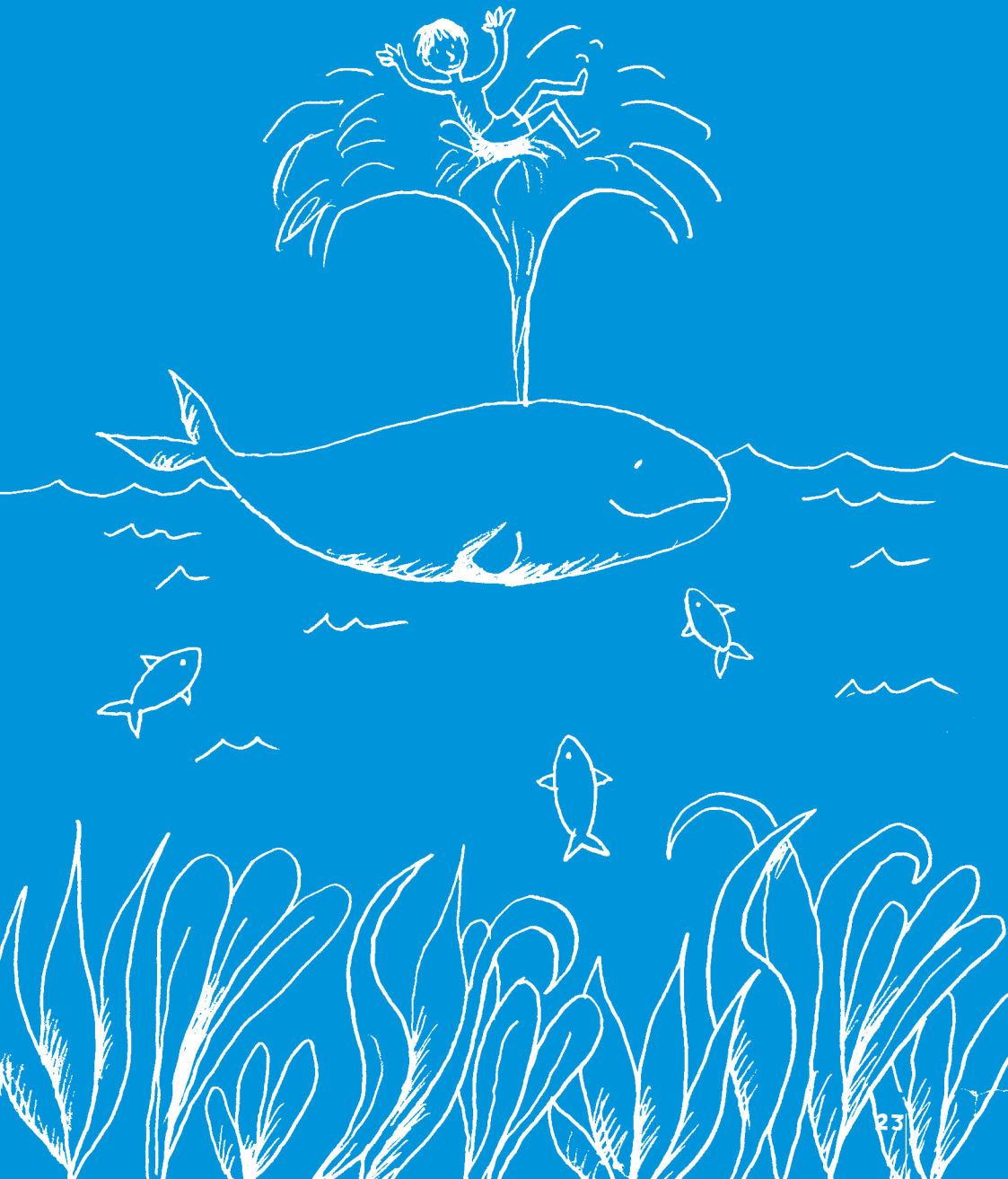
## Actions environnement

- Vérifier les principales sources de consommation d'eau dans votre école pour identifier les éventuelles fuites. Une activité idéale dans le cadre du cours de géographie (3<sup>e</sup> année primaire) pour se représenter dans l'espace (lecture de carte etc.).
- Promouvoir l'utilisation de la gourde ou des « petites bouteilles » réutilisables plutôt que celles des canettes ou des berlingots de jus.
- Choisir des produits d'entretien écologiques pour ne pas polluer l'eau.
- Ne pas jeter les produits de laboratoire à l'égout. Il s'agit de déchets chimiques à éliminer via des collecteurs agréés.





# Bonnes pratiques





© Ecole communale de Hoves



© Ecoles communales de Lens et de Cambrom



© Ecole Saint François d'archilles



© Ecole Saint François d'archilles

## Les visites pédagogiques comme support à la mise en place d'un projet « eau de distribution » à l'école

Voici quelques idées de visites à réaliser. Attention, cette liste est loin d'être exhaustive.

Si vous avez des ajouts ou corrections à nous proposer, n'hésitez pas à nous envoyer un courriel à [info@mangerbouger.be](mailto:info@mangerbouger.be).

### Musée de l'Eau et de la Fontaine

Un musée qui fournit des réponses à des questions telles « d'où vient l'eau du robinet ? », « où va l'eau des égouts ? » ou encore « qu'est-ce qu'un château d'eau ? ».

Contact : Avenue Hoover, 63 - 1132 Genval (Rixensart)

Tél. 02 654 19 23

[musee.eau.fontaine@belgacom.net](mailto:musee.eau.fontaine@belgacom.net)

[www.lemuseedeleauetdelafontaine.be](http://www.lemuseedeleauetdelafontaine.be)

### Unicef Belgique

L'Unicef développe des activités et de la documentation sur l'accès à l'eau potable. Il est également possible de demander une animation en classe ou de consulter leur centre de documentation.

Contact : Route de Lennik, 451, Bte 4 - 1070 Bruxelles.

Tél. 02 230 59 70

[info@unicef.be](mailto:info@unicef.be)

[www.unicef.be](http://www.unicef.be)

# Visites pédagogiques

## L'Amusette

C'est un musée vivant pour les enfants centré sur la découverte et la protection de l'environnement en général, sur « l'eau dans tous ses états » en particulier.

Contact : Rue Brunehaut, 33- 7000 Mons

Tél. 065 33 82 33

amusette@swing.be

<http://amusette.wifeo.com/>

## Environnement et Découvertes asbl

L'asbl offre des activités sur l'eau toute l'année pour les enfants de 3 ans et demi à 8 ans à travers des jeux et des expériences.

Contact : Rue des Robiniers, 63- 7024 Mons

Tél. 065 84 02 80

edasbl@tvcablenet.be

[www.environnement-et-decouvertes.org](http://www.environnement-et-decouvertes.org)

## Parc Naturel des Hauts Pays

Une animation est proposée sur le thème de l'eau : L'or bleu. Cette animation aborde l'eau sous de nombreux aspects au moyen d'expériences et de jeux.

Contact : Rue de l'Abreuvoir, 1- 7387 Honnelles

Tél. 065 46 09 38

s.denis@pnhp.be

[www.pnhp.be](http://www.pnhp.be)



# Visites pédagogiques

## Les Petits Débrouillards

Les Petits débrouillards proposent des animations dans le cadre scolaire :

- › pour le cycle II. 9-10 ans : « les 5 sens, expériences sur l'eau » ;
- › pour les 2<sup>e</sup> et 3<sup>e</sup> cycles du fondamental, l'eau, un bien précieux, comment l'économiser.

Contact : - Rue Gallait, 60 - 1030 Bruxelles

Tél. 02 268 40 30

info@lespetitsdebrouillards.be

www.lespetitsdebrouillards.be

## Cap Sciences

Cap Sciences propose une série d'ateliers sur l'eau, pour les écoles fondamentales.

Contact : Rue de la Terre Franche, 61 - 5310 Longchamps.

Tél. 081 63 55 18

info@capsciences.be

www.capsciences.be

## CRIE de Modave :

Ce CRIE propose des animations dans le centre ou dans les écoles autour de l'eau.

Contact : Rue du Wisconsin, 3 - 5000 Namur

Tél. 085 61 36 11

info.modave@natogora.be

www.criedemodave.be



# Visites pédagogiques

## **Centre Nature de Botrange :**

Ce centre a réalisé un dossier pédagogique « Piste de l'eau » autour d'une excursion.

Contact : Route de Botrange, 131- 4950 Robertville

Tél. 080 44 03 00

info@centrenaturebotrange.be

www.centrenaturebotrange.be

## **Visiter le secteur de la distribution**

La plupart des compagnies du secteur de l'eau acceptent d'ouvrir les portes de leurs installations : sites de captage, usines de traitement, réservoirs, châteaux d'eau, stations d'épuration.

## **Visiter une petite unité de potabilisation d'eau de surface**

Le Centre Régional d'Initiation à l'Environnement de la Forêt d'Anlier dispose d'une unité de potabilisation de l'eau qui s'écoule de la Fagne de Malchamps.

Contact : Domaine de Berinziennes, 4 - 4900 Spa.

Tél. 087 77 63 00

crie@berinzenne.be

www.berinzenne.be



# où s'informer ?

## Où s'informer ?

L'accès à l'eau est un sujet qui fait couler beaucoup d'encre et qui mobilise beaucoup de projets associatifs. Il nous est impossible de faire un relevé exhaustif de toutes les actions menées dans ce domaine en Communauté française.

Cependant, outre les pistes évoquées ci-dessous, deux conseillers en alimentation saine peuvent vous accompagner dans vos projets en vous rendant visite, en vous envoyant de la documentation ou des informations utiles : Benoît Rousse (0497/ 54 22 61) et Jean-Marie Dessard (0477/57 70 88) - Direction générale de l'enseignement obligatoire Plan Alimentation saine 1, rue A. Lavallée (bureau 3F344) 1080 Bruxelles 02 690 84 44.

D'autre part, le site **[www.mangerbouger.be](http://www.mangerbouger.be)** est à votre disposition pour vous faire connaître de nouveaux appels à projets, des expériences utiles ou de nouveaux contenus sur ce sujet.

### **Réseau idée (information et diffusion en éducation à l'environnement)**

157 outils pédagogiques vous sont proposés en prêt sur le thème de l'eau. Vous trouverez un descriptif en ligne et les moyens de vous les procurer.

Contact : Rue Royale, 266 - 1210 Bruxelles

Tél. Sandrine Hallet 02 286 95 73

[sandrine.hallet@reseau-idee.be](mailto:sandrine.hallet@reseau-idee.be)

[www.reseau-idee.be/outils-pedagogiques](http://www.reseau-idee.be/outils-pedagogiques)



# où s'informer ?

## **L'AIVE et le département Prévention Santé de la Province du Luxembourg**

Ils ont réalisé « À l'eau, à l'eau », un dossier pédagogique très complet. Pour en savoir plus : [www.mangerbouger.be/Le-dossier-pedagogique-A-l-eau-a-l-eau](http://www.mangerbouger.be/Le-dossier-pedagogique-A-l-eau-a-l-eau)

## **Le projet « Sourire pour tous » à l'initiative de la Fondation pour la Santé Dentaire**

La Fondation pour la Santé Dentaire, composée de dentistes, a lancé une vaste campagne depuis 2004, appelée « Sourire pour Tous ». Cette campagne cible tout particulièrement les enfants défavorisés. Les animateurs peuvent se rendre à la demande des enseignants dans les écoles en discrimination positive.

Pour l'ensemble des établissements scolaires, une brochure concernant l'eau (« l'eau comme boisson à l'école ») ainsi que de multiples outils pédagogiques sont téléchargeables sur le site [www.sourirepourtous.be](http://www.sourirepourtous.be).

D'autre part, une mallette pédagogique « Sourire pour tous » peut être obtenue gratuitement en prêt dans les CLPS (voir coordonnées des CLPS sur [www.mangerbouger.be](http://www.mangerbouger.be) dans "trouver des adresses").

Contact : Avenue De Fré, 191 - 1180 Bruxelles

Fax : 02 374 32 84

[info@sourirepourtous.be](mailto:info@sourirepourtous.be)

[www.sourirepourtous.be](http://www.sourirepourtous.be)



Editeur responsable:  
Jean-Pierre HUBIN, Administrateur général

Administration générale de l'Enseignement  
et de la Recherche scientifique  
20-22, Boulevard du Jardin Botanique  
1000 Bruxelles  
Tél: 02/690.80.00

#### ADRESSES UTILES

**Service du médiateur de la Communauté  
française** Rue des Poissonniers 11-13/bte7  
1000 Bruxelles  
Tél : 02/548.00.70  
courrier@médiateurcf.be

**Téléphone vert de la Communauté française**  
0800/20.000

**Guide des bonnes pratiques :**  
l'eau de distribution dans les écoles  
Consultable sur [www.enseignement.be](http://www.enseignement.be) et  
[www.mangerbouger.be](http://www.mangerbouger.be)



